



АДМИНИСТРАЦИЯ ГОРОДА ПЕРМИ
ДЕПАРТАМЕНТ ЗЕМЕЛЬНЫХ ОТНОШЕНИЙ

РЕШЕНИЕ

о размещении объектов № 21-01-44-1355 от 08 ОКТ 2021

г. Пермь, ул. Сибирская, 15

Департамент земельных отношений администрации города Перми в соответствии с пунктом 3 статьи 39.36 Земельного кодекса Российской Федерации, Положением о порядке и условиях размещения объектов на землях или земельных участках, находящихся в государственной или муниципальной собственности, на территории Пермского края без предоставления земельных участков и установления сервитутов, публичного сервитута, утвержденным постановлением Правительства Пермского края от 22 июля 2015 г. № 478-п, заявлением от 30 сентября 2021 г. № 059-24/1-01-13-Вн-1677.

разрешает МКУ «Пермблагоустройство» (ИНН 5902293435, ОГРН 1065902058364, место нахождения: 614000, г. Пермь, ул. Ленина, 25)

размещение объекта: линии связи, линейно-кабельные сооружения связи и иные сооружения связи, для размещения которых не требуется разрешения на строительство

способ размещения объекта: подземный

на землях: государственная собственность на которые не разграничена

на срок: 1 год

местоположение: г. Пермь, Индустриальный район, ул. Карпинского

Территория, согласно схеме, расположена в зонах с особым условием использования территории: приаэродромная территория аэродрома аэропорта Большое Савино; охранный зона газопровода; охранный зона объектов электросетевого хозяйства.

МКУ «Пермблагоустройство»:

1. Соблюдать Правила охранных зон газопроводов, установленные постановлением Правительства Российской Федерации от 20 ноября 2000 г. № 878 «Об утверждении Правил охраны газораспределительных сетей».

2. Соблюдать Правила охраны электрических сетей, установленные постановлением Правительства Российской Федерации от 24 февраля 2009 г. № 160 «О порядке установления охранных зон объектов электросетевого хозяйства и особых условий использования земельных участков, расположенных в границах таких зон».

3. Соблюдать Правила охранных зон воздушного пространства, установленные постановлением Правительства Российской Федерации от 11 марта 2010 г. № 138 «Об утверждении Федеральных правил использования воздушного пространства Российской Федерации».

4. В соответствии с пунктом 7(2) Положения о порядке и условиях размещения объектов на землях или земельных участках, находящихся в государственной или муниципальной собственности, на территории Пермского края без предоставления земельных участков и установления сервитутов,

публичного сервитута, утвержденного постановлением Правительства Пермского края от 22 июля 2015 г. № 478-п, представить в департамент земельных отношений в течение 1 месяца с момента размещения объектов материалы контрольной геодезической съемки размещенных объектов на бумажном и электронном носителях на безвозмездной основе.

Приложение: схема предполагаемых к использованию земель или части земельного участка (на 1 л. в 1 экз.).

И. о. заместителя главы администрации
города Перми – начальника департамента
земельных отношений администрации
города Перми

м.п.



Е.Н. Гонцова

Схема предполагаемых к использованию земель или части земельного участка

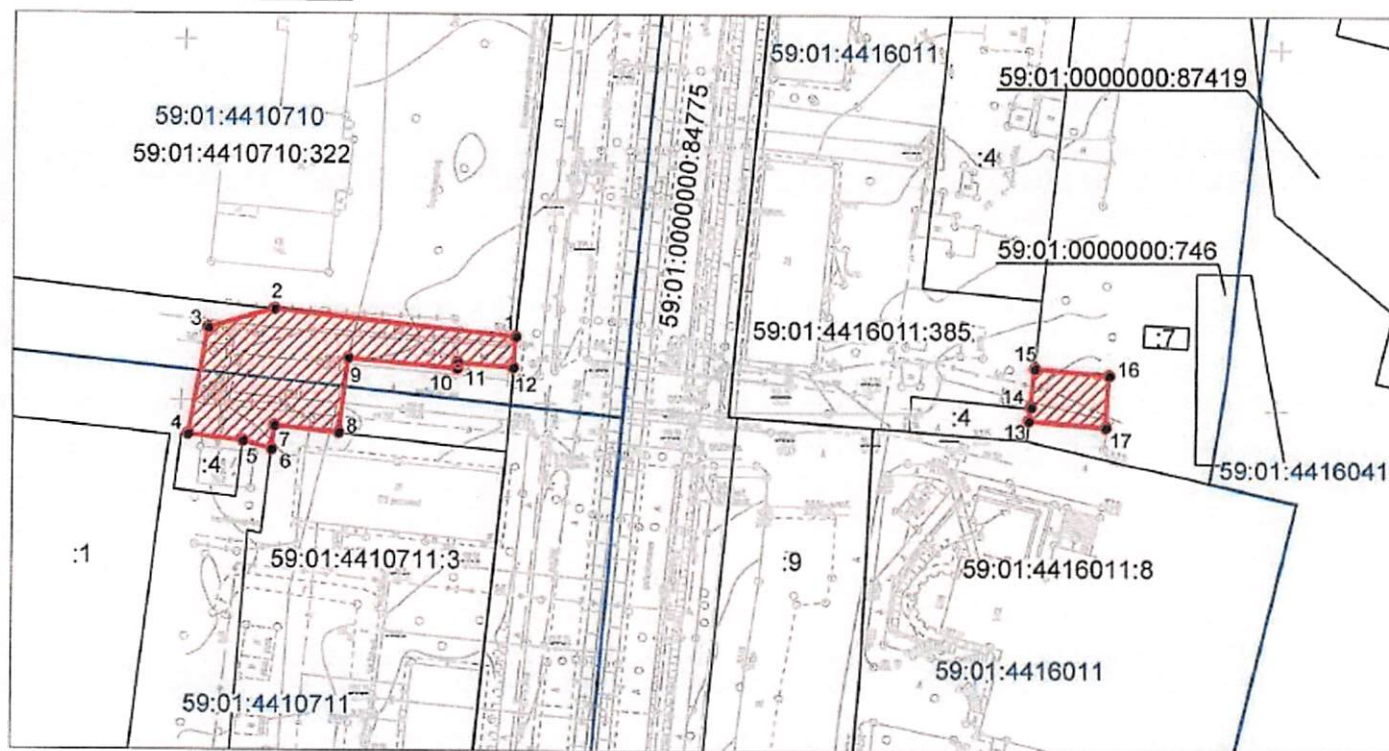
Цель: Линии связи, линейно-кабельные сооружения связи и иные сооружения связи, для размещения которых не требуется разрешения на строительство

Местоположение/кадастровый номер: 59:01:0000000

Площадь земельного участка: 525 кв.м. (ЗУ1.1 = 450 кв.м., ЗУ1.2 = 75 кв.м.)

Категория земель: земли населенных пунктов.

Система координат: МСК-59



Условные обозначения:

- граница испрашиваемого земельного участка для размещения объекта;
- граница земельного участка сведения о котором содержится в ЕГРН;
- граница кадастрового квартала сведения о которых содержится в ЕГРН;
- 59:01:4410231:16 кадастровый номер земельного участка сведения о котором содержится в ЕГРН;
- 59:01:4416008 номер кадастрового квартала
- обозначение характерной точки

Описание границ смежных земельных участков: от точки 1 до точки 2 - земельный участок с кадастровым номером 59:01:4410710:322; от точки 2 до точки 4 - земли, государственная собственность на которые не разграничена; от точки 4 до точки 5 - земельный участок с кадастровым номером 59:01:4410711:4; от точки 5 до точки 6 - земли, государственная собственность на которые не разграничена; от точки 6 до точки 8 - земли, государственная собственность на которые не разграничена; от точки 8 до точки 12 - земли, государственная собственность на которые не разграничена; от точки 12 до точки 1 - земельный участок с кадастровым номером 59:01:0000000:84775; от точки 13 до точки 14 - земельный участок земли, государственная собственность на которые не разграничена.

Каталог координат, м		
№ точки	X	Y
ЗУ1.1		
1	515388.87	2230412.17
2	515392.58	2230379.13
3	515389.97	2230369.98
4	515375.16	2230367.19
5	515374.28	2230374.80
6	515373.16	2230378.72
7	515376.38	2230379.09
8	515375.44	2230387.88
9	515385.80	2230389.29
10	515384.47	2230404.13
11	515385.26	2230404.22
12	515384.62	2230411.83
1	515388.87	2230412.17
ЗУ1.2		
13	515377.54	2230482.39
14	515379.40	2230482.66
15	515384.77	2230483.22
16	515383.87	2230493.43
17	515376.60	2230492.96
13	515377.54	2230482.39

Заявитель: _____

М.П. _____

Подпись, расшифровка подписи _____